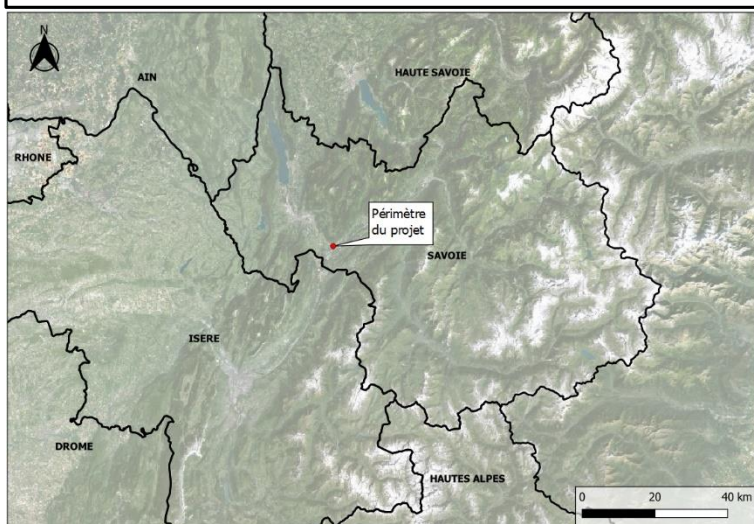


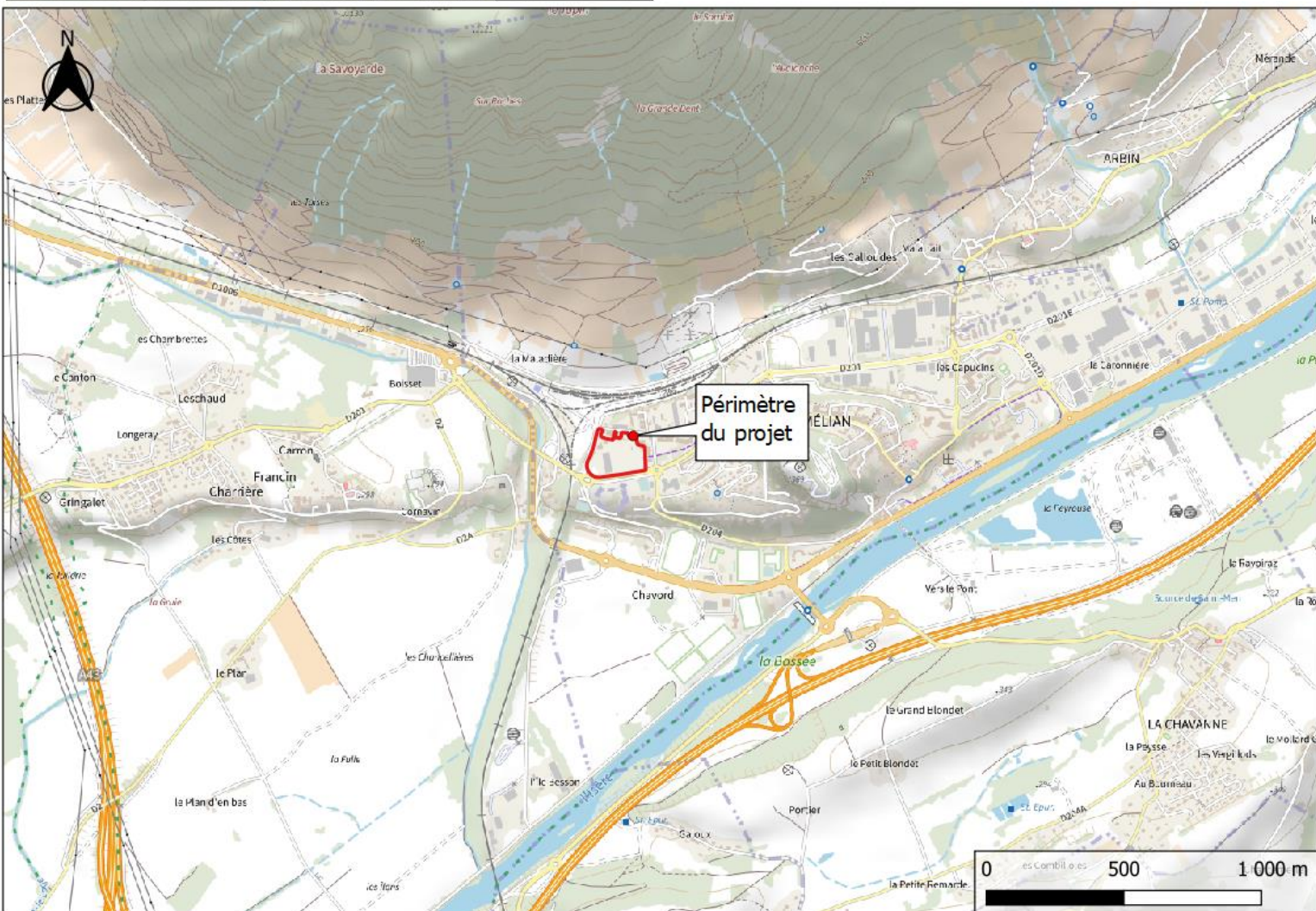
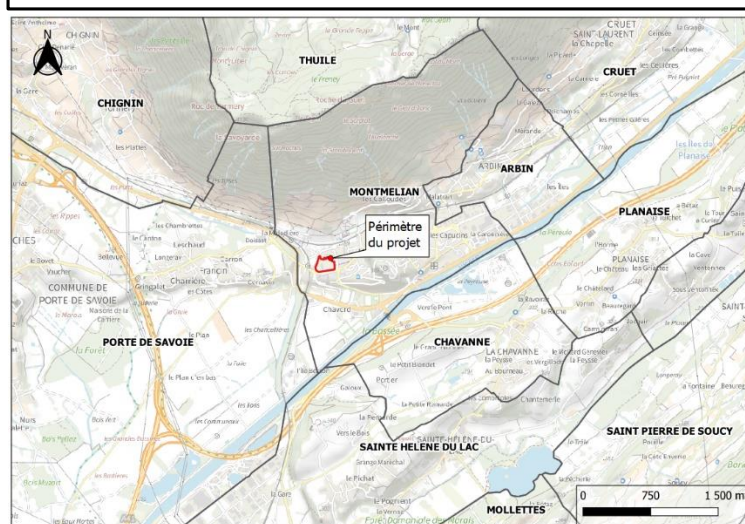
## Annexe 2 : Plan de situation du projet

Requalification du plateau de Marthod à Montmélian

Situation à l'échelle départementale



Situation à l'échelle communale



Carte de situation au 1/25000



## **Annexe 3 : Photographies de la zone du projet**

*Requalification du plateau de Marthod à Montmélian (73)*

---

**Photographies prises le Lundi 29 Novembre 2021**





Figure 1 : Localisation et angle de vue des photographies





*Photo 1*





*Photo 2*





*Photo 3*





*Photo 4*





*Photo 5*





*Photo 6*





*Photo 7*





*Photo 8*





*Photo 9*





*Photo 10*





*Photo 11*





*Photo 12*





*Photo 13*





*Photo 14*





*Photo 15*





*Photo 16*





*Photo 17*





*Photo 18*





*Photo 19*





*Photo 20*





*Photo 21*





## **Annexe 4 : Plan du projet**

---

*Requalification du plateau de Marthod dans la commune de Montmélian (73)*



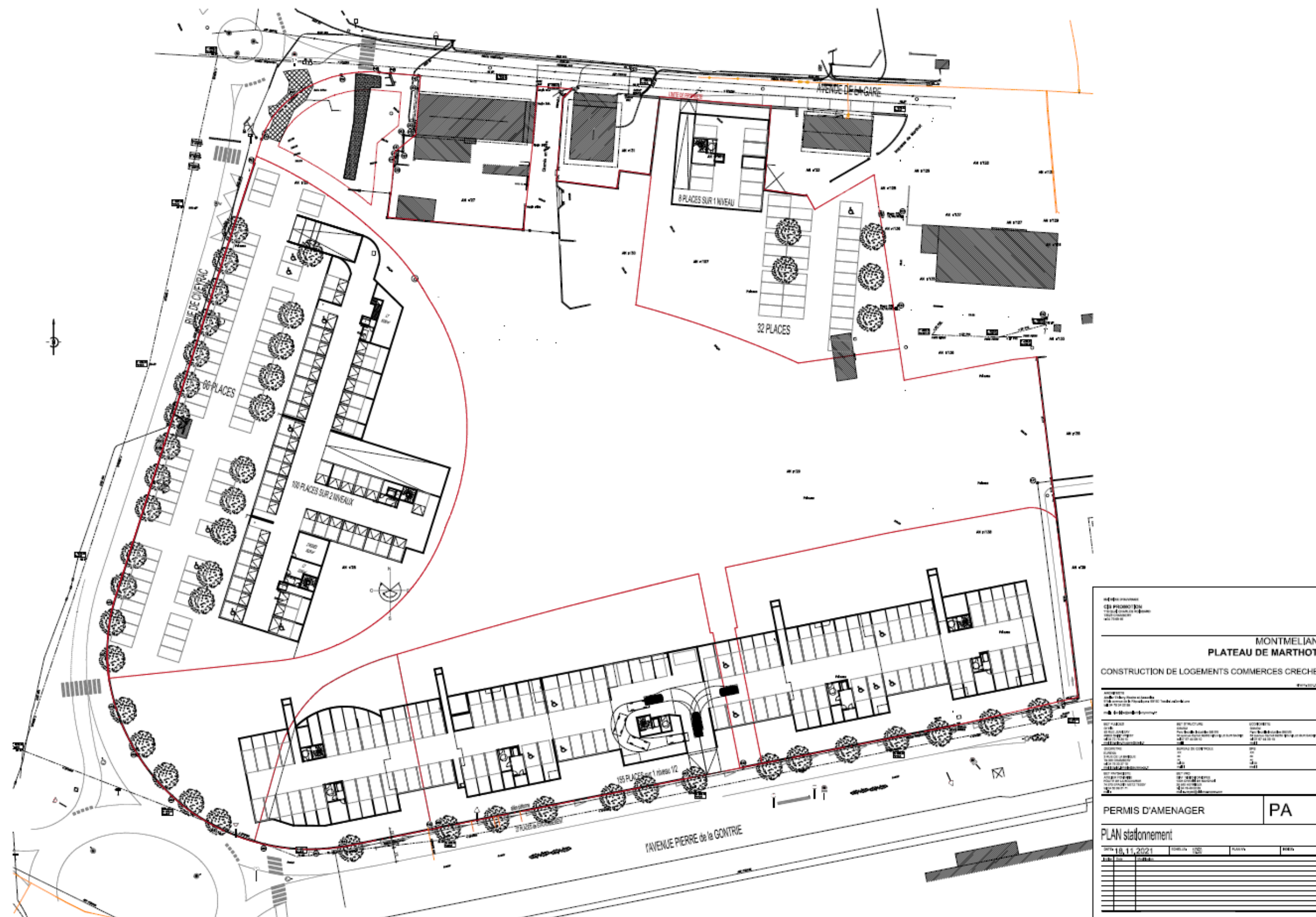


Figure 1 : Plan masse représentant les places de stationnements











## Annexe 5 : Plan des abords du projet (1/5000)

Requalification du plateau de Marthod dans la commune de Montmélián (73)

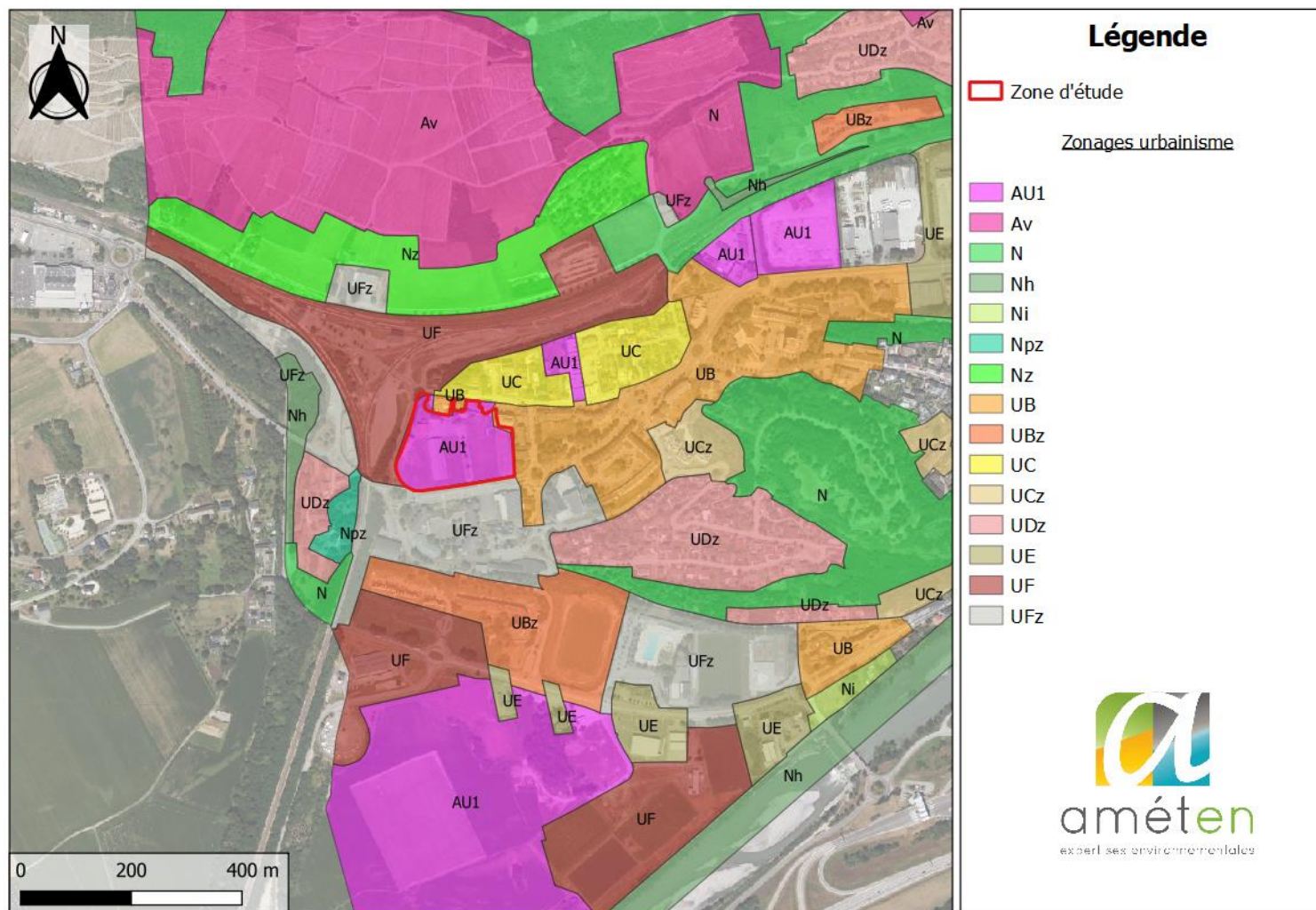


Figure 1 : Zonages du PLU aux abords de la zone d'étude



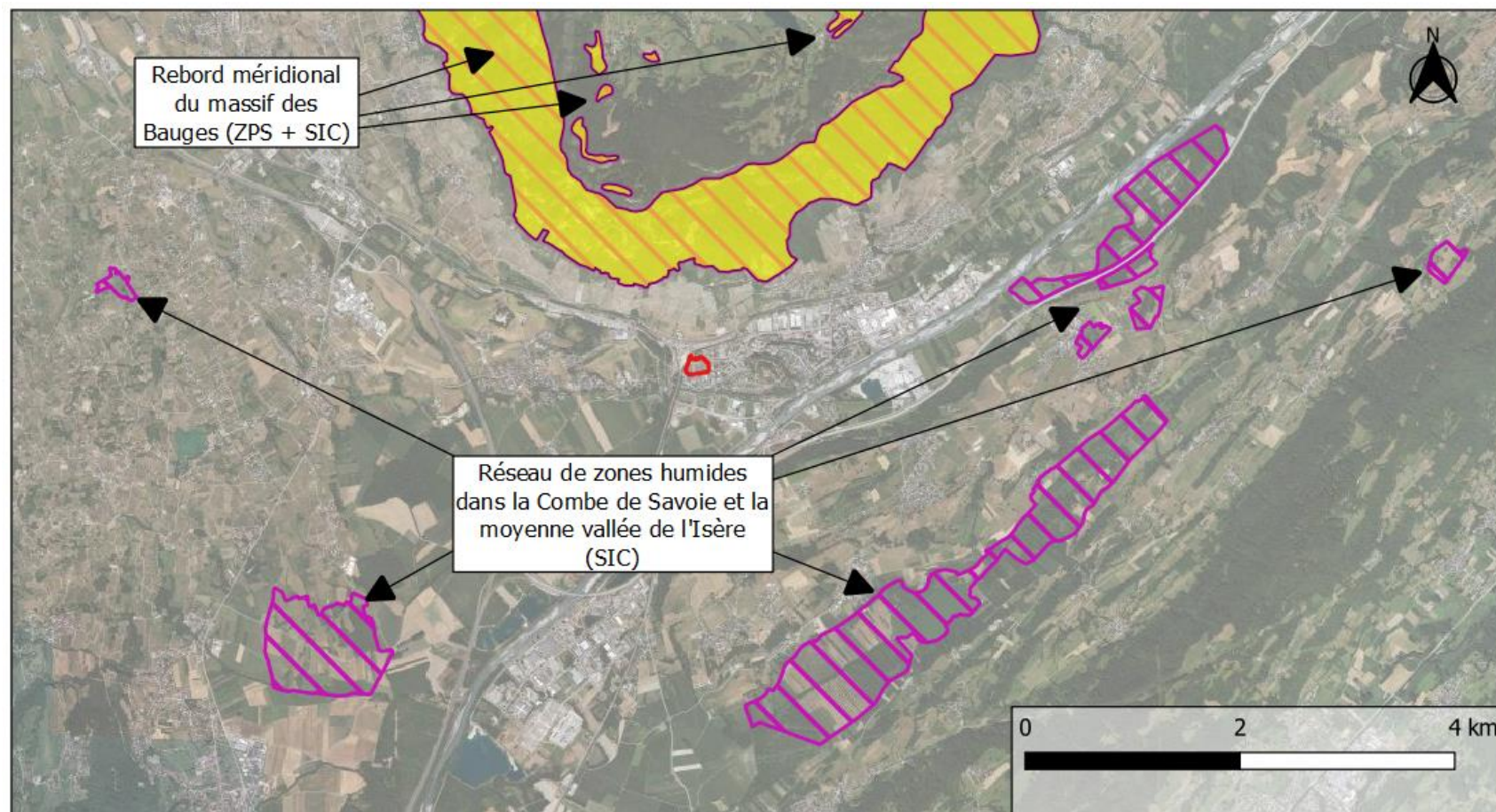


*Figure 2 : Situation et activités aux abords de la zone d'étude*


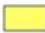



## Annexe 6 : Localisation du projet par rapport aux sites Natura 2000

*Requalification du plateau de Marthod dans la commune de Montmélian (73)*



### Légende

-  Zone d'étude
-  Zone de protection spéciale (Directive oiseaux)
-  Site d'importance communautaire (Directive habitat)





## **Annexe 7: Note d'accompagnement à l'examen au cas par cas**

*Requalification du plateau de Marthod dans la commune de Montmélian (73)*





---

# Requalification du plateau de Marthod

## *Montmélian (73)*

---

Demande d'examen au cas par cas

*Annexe n°7 à la demande d'examen au cas par cas*

*Mars 2022*



AMÉTEN  
80 avenue Jean Jaurès  
38320 EYBENS



## SOMMAIRE

1	Préambule .....	5
2	Présentation du projet .....	5
2.1	Contexte .....	5
2.2	Objectifs.....	9
2.3	Photographies de la zone d'étude.....	9
2.4	Insertion paysagère du projet .....	10
3	Sensibilité environnementale de la zone d'implantation envisagée .....	11
3.1	Evaluation des enjeux environnementaux.....	11
3.2	Enjeux sur la faune, la flore et les habitats .....	15
3.3	Cartographie des enjeux.....	15
4	Présence d'un ancien site pollué sur la zone d'étude.....	19
5	Caractéristiques de l'impact potentiel du projet sur l'environnement et la santé humaine au vu des informations disponibles .....	22
6	Description, le cas échéant, des mesures et des caractéristiques du projet destinées à éviter ou réduire les effets négatifs notables du projet sur l'environnement ou la santé humaine .....	27
7	Annexes .....	28

## LISTE DES FIGURES

Figure 1 : Localisation de la zone d'étude (Source : Améten 2022).....	5
Figure 2 : Schéma de principe de l'OAP n°5 du PLU de Montmélian (Source : PLU de Montmélian).....	6
Figure 3 : Localisation et surface des lots (Source : Atelier Thierry Roche 2021) .....	8
Figure 4 : Localisation et angle de vue des photographies (Source : Améten 2022) .....	10
Figure 5 : Photo montage de l'insertion paysagère du projet (Source : Atelier Thierry Roche 2022) ..	11
Figure 6 : Photographie de la zone d'étude (Source : Améten, 29/11/2021).....	15
Figure 7 : Localisation du réseau hydrographique (Source : Améten 2022) .....	16
Figure 8 : Localisation des zonages des espaces naturels à proximité du projet (Source : Améten 2022) .....	16
Figure 9 : Localisation des éléments du patrimoine aux abords du projet (Source : Améten 2022) ....	17
Figure 10 : Localisation des humides de l'inventaire départemental aux abords du projet (Source : Améten 2022).....	17
Figure 11 : Localisation des sites BASIAS, ICPE et BASOL aux abords de la zone d'étude (Source : Améten 2022).....	18
Figure 12 : Localisation des captages AEP / périmètres de protection (Source : Améten 2022).....	18

Figure 13 : Cartographie des impacts en hydrocarbures dans les sols pour 6 tranches de profondeur sur l'ensemble du site (Source : Améten 2021) .....	20
---	----



## 1 PRÉAMBULE

La présente note des enjeux environnementaux est une pièce annexe (annexe n°7) de la demande d'examen au cas par cas préalable à la réalisation éventuelle d'une évaluation environnementale dans le cadre du projet de requalification du plateau de Marthod dans la commune de Montmélian dans le département de la Savoie (73).

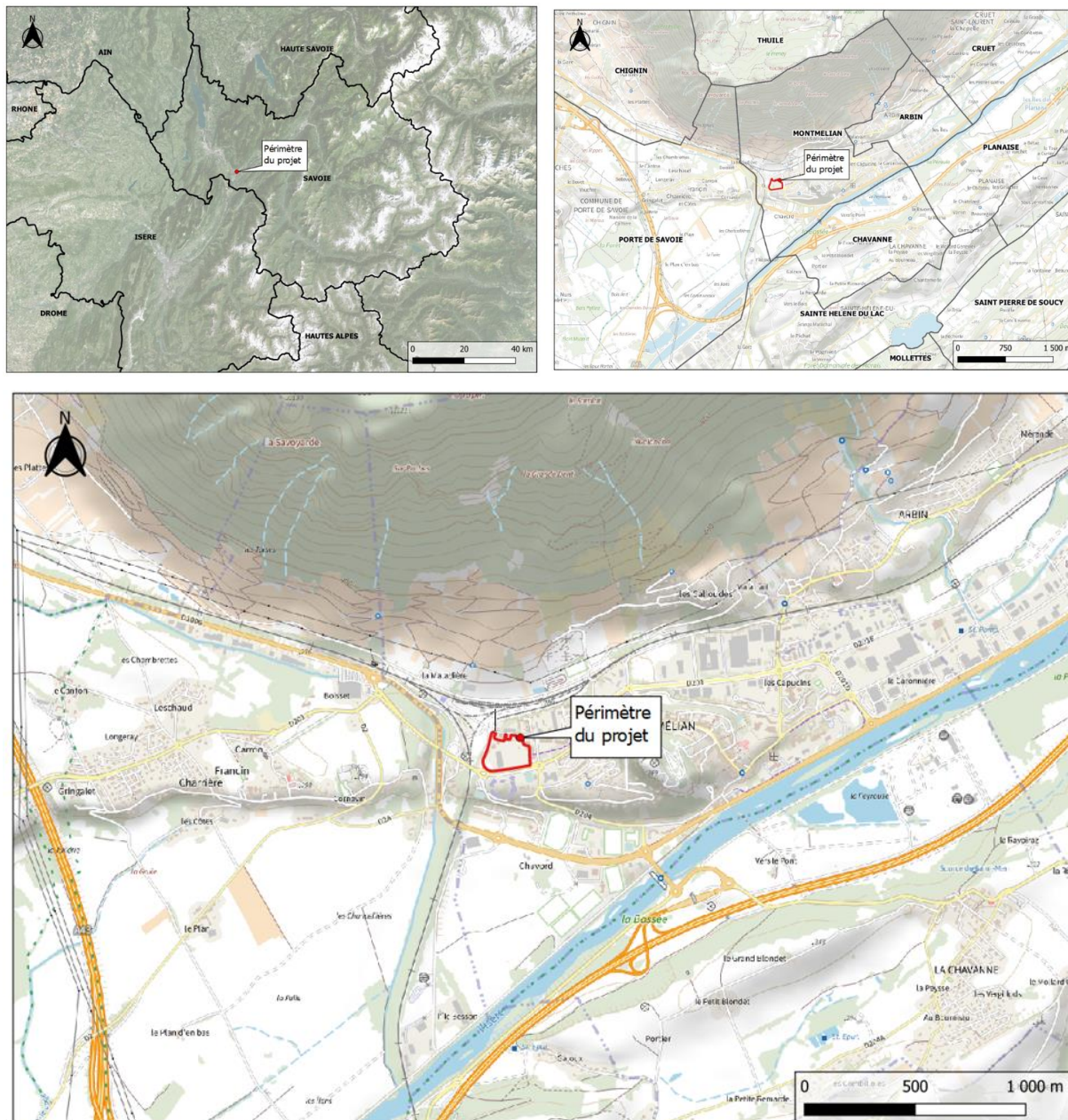


Figure 1 : Localisation de la zone d'étude (Source : Amétén 2022)

## 2 PRÉSENTATION DU PROJET

### 2.1 Contexte

Cis Promotion envisage l'aménagement d'un ténement sur la commune de Montmélian, dit le plateau de Marthod. L'aménagement proposé correspond à l'OAP n°05 du PLU de Montmélian, pour un

programme de logements, équipement et activité tertiaire et un parc public paysager dans la continuité des jardins de Höchst.

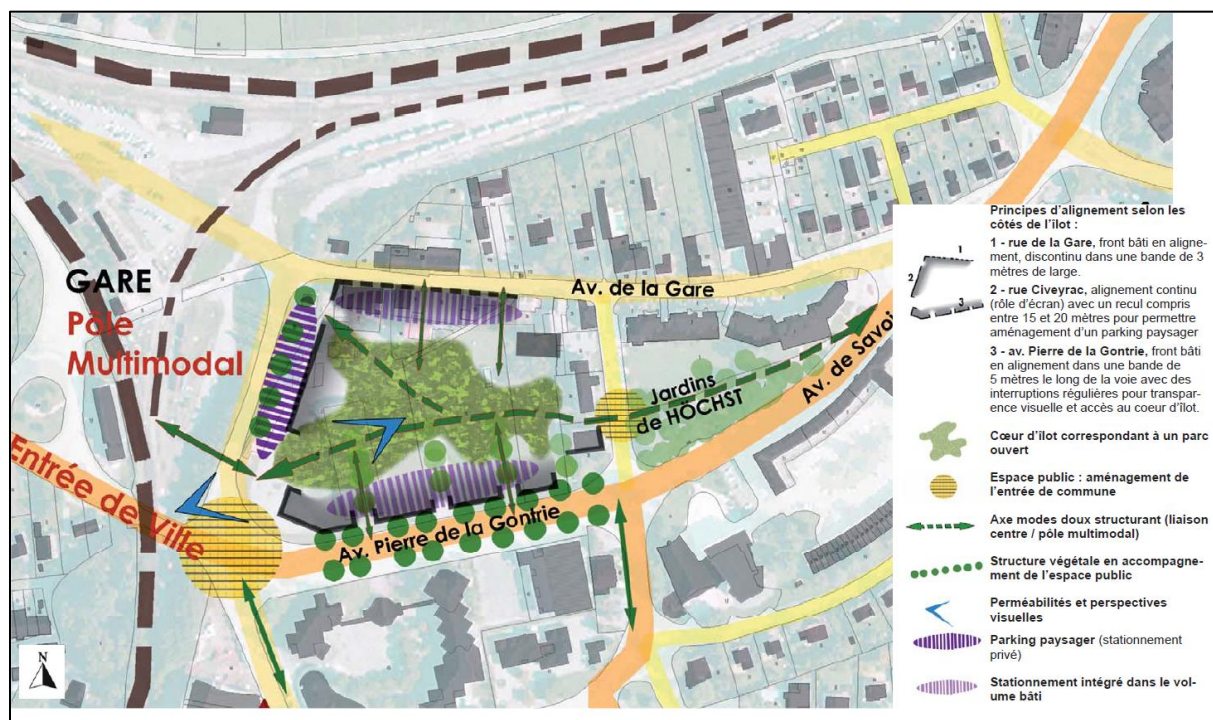


Figure 2 : Schéma de principe de l'OAP n°5 du PLU de Montmélián (Source : PLU de Montmélián)

Cette zone regroupe d'anciens tènements industriels dont l'activité a aujourd'hui cessé. Il s'agit d'un secteur stratégique positionné en entrée de ville, le long de l'axe central, à proximité de la gare et son futur pôle multimodal ainsi que des principaux équipements de la commune. Une étude pré opérationnelle assortie d'une analyse environnementale a posé en 2006 des principes d'aménagement que la commune a souhaité reprendre dans cette OAP.

La zone AU1 couvre une surface de 2,67 ha. L'OAP prévoit la programmation de 130 à 150 logements, avec au minimum 20 % de logements locatifs sociaux et 10% d'accession sociale sécurisée et des activités économiques à dominante tertiaire sur l'avenue Pierre de la Gontrie et la rue François Civeyrac renforçant la constitution du pôle gare.

Les principes d'aménagement sont les suivants :

- une composition en forme d'îlot ;
- une densité des formes bâties et une gestion des stationnements (majoritairement en sous-sol) permettant de dégager des espaces verts généreux ;
- l'aménagement d'un parc public dans la continuité des jardins de Höchst ;
- des cheminements modes doux en direction de la gare et du centre.

L'ouverture à l'urbanisation se fera par opération d'aménagement d'ensemble.

Afin de préserver un cœur d'îlot vert, la majorité des places de stationnement sera gérée en sous-sol des immeubles d'habitation. Aucune voie traversante n'est créée. L'accès aux stationnements se fait par les rues périphériques.

Sur l'avenue Pierre de la Gontrie, une seule desserte pour parking couvert sera admise. Les logements en habitat collectif et intermédiaire sont traversants ou bi-orientés.

La création de masques occasionnés par des ombres portées entre les constructions doit être limitée au maximum. Les constructions à usage principal d'habitat et de bureau doivent viser une couverture de 50% de leur énergie primaire (besoins Eau Chaude Sanitaire, chauffage et rafraîchissement) par des



énergies renouvelables, en privilégiant le solaire. Elles doivent également prévoir la possibilité d'un raccordement à un futur réseau de chaleur sur la base de la préfiguration du réseau.

L'opération prévoit une aire de compostage de proximité.

Cette opération concerne les parcelles 000 AN 26,000 AN 28-000, AN 29-000, AN 30-000AN, 000 AN 32, 000 AN 136, 000 AN 137,000 AN 138. Le projet comprend 6 lots, pour une superficie totale de 2,4 ha :

- le lot A : est destiné à accueillir des logements, du commerce ainsi qu'un pôle petite enfance : 3 756 m<sup>2</sup> ;
- le lot B : sera constitué d'un équipement tertiaire en rdc et de logements : 1 284 m<sup>2</sup> ;
- le lot C : accueillera du logement collectif : 3 911 m<sup>2</sup> ;
- le lot D : laissera s'installer des logements collectifs : 3 743 m<sup>2</sup> ;
- le lot E : intégrera des logements collectifs : 607 m<sup>2</sup> ;
- le lot F : sera voué à devenir un parc urbain : 11 337 m<sup>2</sup>.

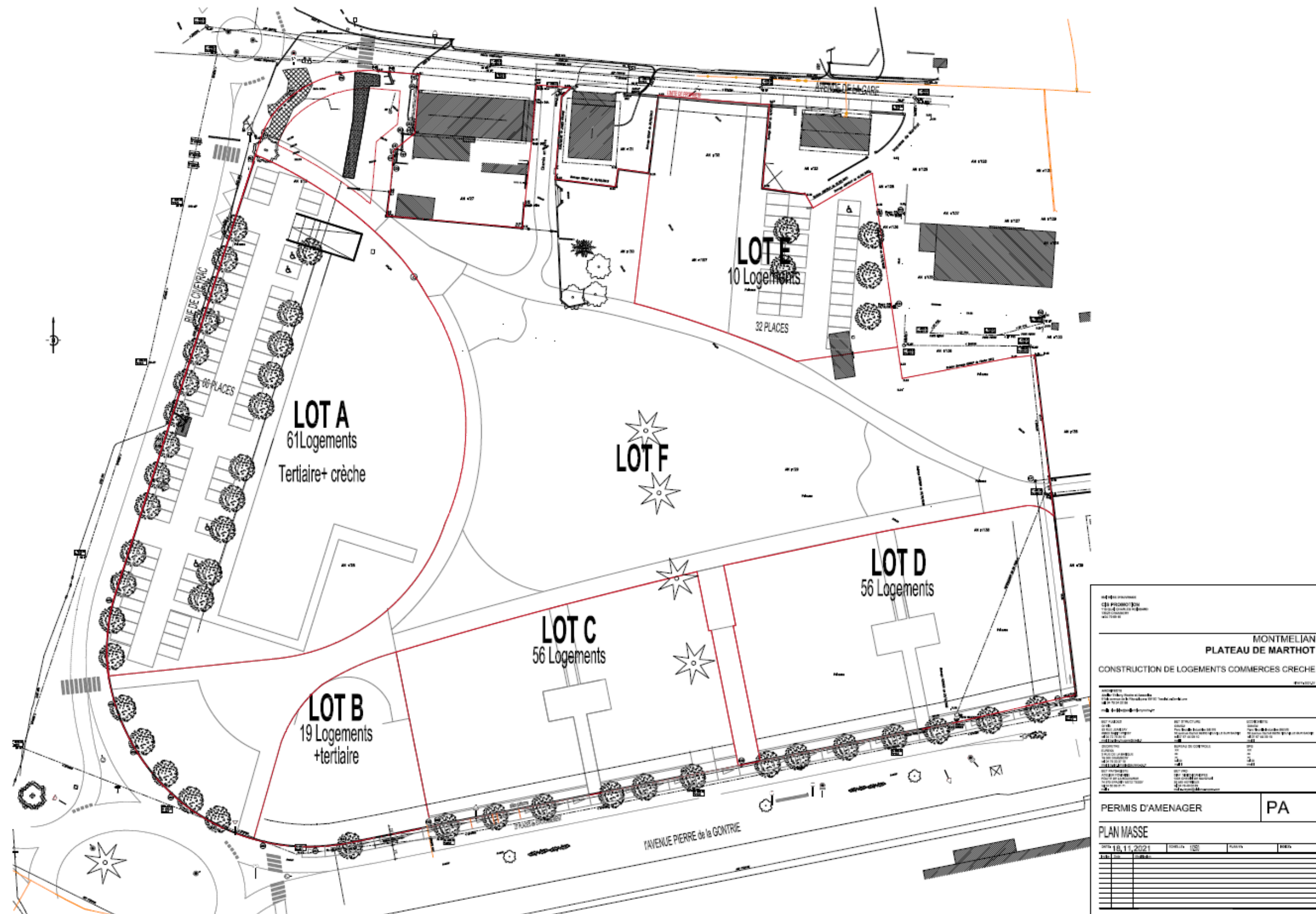
La surface plancher totale du projet est de 16 860 m<sup>2</sup>.

Les caractéristiques du projet sont résumées dans le tableau suivant :

LOTS A B C D E								
LGT	T1	T2	T3	T4	T5	Nbre logts	SDP	Stationnement réglementaire
LOT A+commerces+pole petite enfance	2	21	28	6	4	61	3756	115
LOT B+restaurant	1	6	10	2	0	19	1284	40
LOT C	3	17	26	6	4	56	3911	78
LOT D	3	17	28	6	2	56	3743	75
LOT E	0	4	6	0	0	10	607	12
<b>TOTAL LGT</b>	<b>9</b>	<b>65</b>	<b>98</b>	<b>20</b>	<b>10</b>	<b>202</b>	<b>13301</b>	<b>320</b>
répartition	4%	32%	49%	10%	5%			

**Tableau 1 : Caractéristiques du projet (Source : Atelier Thierry Roche 2022)**

Le long de la limite Est du terrain existe une piste cyclable, propriété communale, qui sera déclassée après sa relocalisation entre les lots C et D. Elle fera partie du lot F.



**Figure 3 : Localisation et surface des lots (Source : Atelier Thierry Roche 2021)**



## 2.2 Objectifs

Le projet prévoit la réalisation d'un programme d'habitat collectif avec des gabarits pouvant aller jusqu'au R+5 et ponctuellement jusqu'au R+7 sur le bas de la rue Civeyrac avec un cœur d'îlot correspondant à un parc ouvert. Une crèche et des équipements tertiaires sont également intégrés.

- afficher clairement un enjeu environnemental sur lequel tout l'aménagement du projet repose : un cadre de vie agréable, un rapport à la nature et à l'écologie fort ;
- offrir une vie de quartier dynamique et solidaire par la création d'espaces partagés et participatifs dont un parc public paysager dans la continuité des jardins de Höchst ;
- respecter l'environnement au travers de constructions durables et de qualité s'intégrant parfaitement au contexte paysager et urbain, à l'échelle de l'ensemble du quartier ;
- adopter une gestion éco-responsable du projet depuis la conception jusqu'à la livraison et la maintenance des bâtiments.

Les aménagements extérieurs s'intégreront au plus près de l'environnement en laissant une place importante au végétal, avec des alignements d'arbres le long de l'Avenue Pierre de la Gontrie et rue de Civeyrac. L'entrée du quartier au sud-ouest, est traitée en place, véritable accroche urbaine, donnant accès aux commerces et pôle petite enfance. Elle permet de distribuer les secteurs résidentiels du lot A et B puis C, D et E par le prolongement d'une promenade piétonne. Cette dernière sera doublée d'une noue permettant l'infiltration à la parcelle. Les cheminements piétons et deux roues seront en béton désactivé.

Sur le lot A un premier accès au sud-ouest le long de la rue de Civeyrac, permet de desservir une aire de stationnement de 115 places. Un autre accès plus au Nord permet de cheminer directement vers la rampe d'accès à un sous-sol de deux niveaux. Le long de l'avenue Pierre de la Gontrie, un accès permettra l'entrée sur la rampe d'un sous-sol desservant un niveau et demi de stationnement. Au Nord, avenue de la gare, à la limite Est du Lot E un premier accès véhicules permettra de desservir un parking aérien et un second, un stationnement souterrain.

## 2.3 Photographies de la zone d'étude

Les photographies de la zone d'étude sont présentées dans l'annexe 3. La localisation de ces photographies est reportée sur la carte suivante :



Figure 4 : Localisation et angle de vue des photographies (Source : Améten 2022)

## 2.4 Insertion paysagère du projet

Un photo montage du projet est disponible et permet d’apprécier les volumens immobiliers projetés :



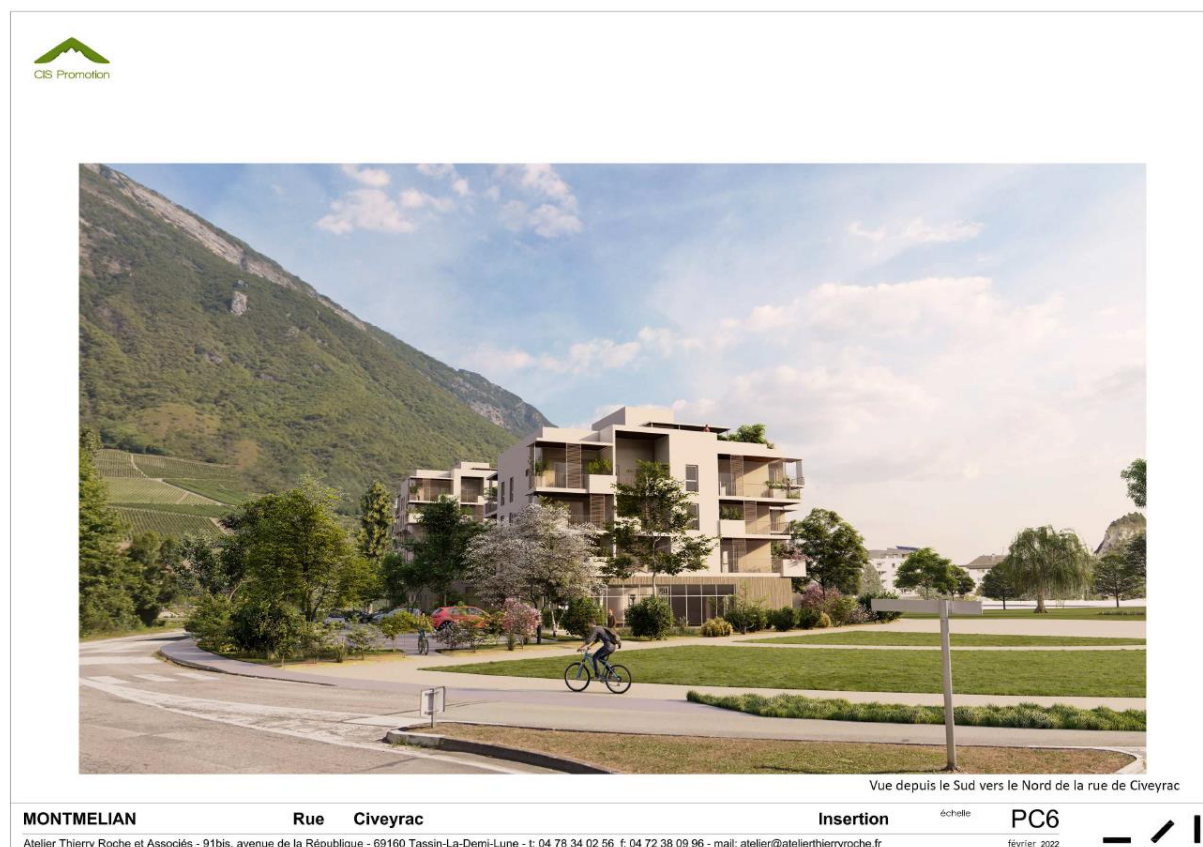


Figure 5 : Photo montage de l'insertion paysagère du projet (Source : Atelier Thierry Roche 2022)

### 3 SENSIBILITÉ ENVIRONNEMENTALE DE LA ZONE D'IMPLANTATION ENVISAGÉE

#### 3.1 Evaluation des enjeux environnementaux

La sensibilité environnementale de la zone d'étude est évaluée à partir des données bibliographies notamment des zonages réglementaires, des inventaires et espaces naturels remarquables (Source : DREAL Auvergne-Rhône-Alpes et MNHN-INPN, Février 2021).

La hiérarchisation des enjeux environnementaux (EE) est définie en fonction de 5 niveaux aboutissant à une représentation des enjeux de la zone d'étude.

Niveau d'enjeu
ENJEUX TRÈS FORTS
ENJEUX FORTS
ENJEUX MODÉRÉS
ENJEUX FAIBLES
ENJEUX NUL

La méthodologie complète est présentée en ANNEXE 1 (Évaluation des enjeux environnementaux (EE)) de ce présent document.

La sensibilité environnementale de la zone d'implantation envisagée est présentée dans le tableau et les cartes suivants.



Ref. carte	Espaces naturels	Situation vis-à-vis du périmètre du projet et dénomination	Enjeux environnementaux (EE)
Figure 8	Zone naturelle d'intérêt écologique, faunistique et floristique de type I ou II (ZNIEFF)	ZNIEFF de type II traversée par le projet : <ul style="list-style-type: none"> <li>- Rebords méridional du Massif des Bauges (N°820007699) à 300 m ;</li> <li>- Zone fonctionnelle de la rivière Isère entre Cevins et Grenoble (N°820006899) à 860 m ;</li> </ul> ZNIEFF de type I traversée par le projet : <ul style="list-style-type: none"> <li>- Rebord méridional du Massif des Bauges (N°820031331) à 600 m ;</li> <li>- Bocage humide de Francin (N°820031255) à 900 m ;</li> <li>- Ecosystème alluvial de l'Isère dans la vallée du Grésivaudan (N°820032099).</li> </ul>	Le périmètre du projet n'intersecte aucune ZNIEFF de type I et II. L'enjeu est donc nul.
-	Zone de montagne	La commune de Montmélian où se situe le projet est une commune de montagne.	Enjeu nul
Figure 8	Arrêté préfectoral de protection de biotope (APPB)	La zone couverte par un arrêté de protection de biotope le plus proche est à 3km à l'est : Zones Humides De Planaise (FR3800207)	Le projet ne se situe pas dans une zone couverte par un arrêté de protection de biotope.
-	Commune littorale	Non concerné.	Enjeu nul
Figure 8	Parc national, un parc naturel marin, une réserve naturelle (nationale ou régionale), une zone de conservation halieutique ou un parc naturel régional	Le projet se situe dans l'aire du parc naturel régional du massif des Bauges (FR8000031)	Malgré sa localisation, le projet se situe dans un milieu à dominante urbaine et n'impactera pas la qualité paysagère et patrimoniale du PNR. De plus, le projet ne se situe pas une zone de corridor entre l'Isère et ses boisements et le massif. L'enjeu est donc faible
-	Plan de prévention du bruit	Le territoire n'est pas couvert par un plan de prévention du bruit.	Enjeu nul
-	Espace Naturel Sensible	Le projet ne se situe pas dans ni à proximité d'un Espace Naturel Sensible.	Enjeu nul
Figure 9	Bien inscrit au patrimoine mondial ou sa zone tampon, un monument historique ou ses abords ou un site patrimonial remarquable	Le site patrimonial remarquable le plus proche est à 10km au nord-ouest (SPR centre ancien). Le monument historique le plus proche est la mairie (périmètre à 500m à l'est).	Du fait de la localisation du projet par rapport à ces sites, et de la faible covisibilité entre le site et le monument historique le plus proche, l'enjeu est nul.

Ref. carte	Espaces naturels	Situation vis-à-vis du périmètre du projet et dénomination	Enjeux environnementaux (EE)
Figure 10	Zone humide	D'après l'inventaire départementale pour les milieux humides, il y a une zone ponctuelle susceptible d'être une zone humide à 200m à l'ouest : Bondeloge annexes humides et inondables.	La distance de la zone d'étude à la zone humide la plus proche est suffisante pour que le projet ne l'impacte pas.
-	Plan de prévention des risques naturels prévisibles (PPRN) ou par un plan de prévention des risques technologiques (PPRT)	La commune est couverte par un PPR pour risque naturel inondations et crues de l'Isère (73PREF20030006 - PPRi-Combe de Savoie) approuvé le 19/02/2013	Au vu de l'emplacement du projet, l'enjeu vis-à-vis de PPR inondation de la commune de Montmélian est faible.
Figure 11	Site ou sur des sols pollués	Aucun site classé pour la protection de l'environnement (ICPE) ne se trouve sur le périmètre du projet. Une fromagerie (Dominici Frères) était présente sur le site d'étude (inventorié sur BASIAS pour des dépôts de liquides inflammables, notamment) et un site de stockage de mazout était présent à la périphérie nord-est du site d'étude. La dépollution de ce site n'a pas encore été effectuée mais devrait avoir lieu au début de l'année 2022.	La zone d'étude est localisée au droit d'un site pollué dont la dépollution sera nécessaire au préalable de toute construction. Le rapport de diagnostic de pollution rédigé par le bureau d'étude Améten est transmis en annexe complémentaire du présent dossier de cas par cas.
-	Répartition des eaux	Non concerné	Enjeu nul.
Figure 12	Périmètre de protection rapprochée d'un captage d'eau destiné à la consommation humaine ou d'eau minérale naturelle	Le PPR le plus proche est celui du captage du Ruisseau ou des Fontaines qui est à 1,5km au nord.	Le projet n'étant pas localisé à proximité immédiate du périmètre de protection du ruisseau ou des fontaines, l'enjeu peut être considéré « nul ».
Figure 9	Site inscrit	Les sites inscrits les plus proches sont à 500m et 600m à l'est ("Enceintes intérieures du fort de Montmélian" et "Quartiers anciens de Montmélian").	La covisibilité entre ces sites et le projet étant limitée, l'enjeu est faible.
Annexe 6 du CERFA	Natura 2000	La zone est située à proximité immédiate d'un site Natura2000 : - directive oiseaux : Rebord méridional du massif des Bauges (FR8212013) à 1 km au nord - directive habitats : Rebord méridional du massif des Bauges (FR8201775) à 1km au nord	Proximité relative du site avec le site Natura 2000 du massif des bauges Toutefois, l'enjeu est faible au regard du site (en zone urbanisée, zone remaniée) et la superficie du site Natura 2000 concerné (1170 ha)
-	Site classé	Il n'y a aucun site classé à moins de 30km de la zone d'étude.	

**Tableau 2 : Tableau de sensibilité environnementale de la zone d'implantation envisagée (Source : Améten 2022)**



### 3.2 Enjeux sur la faune, la flore et les habitats

A l'occasion de la visite de site et de la réalisation des photographies utilisées pour l'annexe 3, une première observation des enjeux relatifs à la faune, la flore et aux habitats a été effectuée.

Le site est essentiellement représenté par des terrains dépourvus de végétation, composé uniquement de sols retournés, de pierriers et de monticules de gravas. Seules quelques individus isolés d'espèces végétales pionnières envahissantes sans intérêt écologique sont parfois présentes (*Buddleia* de David essentiellement).

Aucune espèce faunistique n'a été observée lors de cette intervention.



*Figure 6 : Photographie de la zone d'étude (Source : Améten, 29/11/2021)*

De plus, le site fera prochainement l'objet d'une campagne de dépollution ce qui implique un défrichage global de la zone d'étude. Ainsi, les rares espèces présentes seront dans tous les cas retirés de la zone d'étude. La réalisation des travaux qui suivra pour le projet se fera donc sur des terrains sans aucun intérêt écologique.

Par ailleurs, l'étude d'Epode sur l'amélioration des connaissances et des préconisations d'actions en faveur de la trame verte et bleue à l'échelle de la commune de Montmélian (2021) montre que le plateau de Marthod n'est concerné par aucun réservoir biologique ni aucun corridor écologique sur l'échelle de la commune mais compte pour une zone urbanisée. Toutefois, le rapport préconise de bien prendre en compte la trame verte et bleue dans le projet.

### 3.3 Cartographie des enjeux



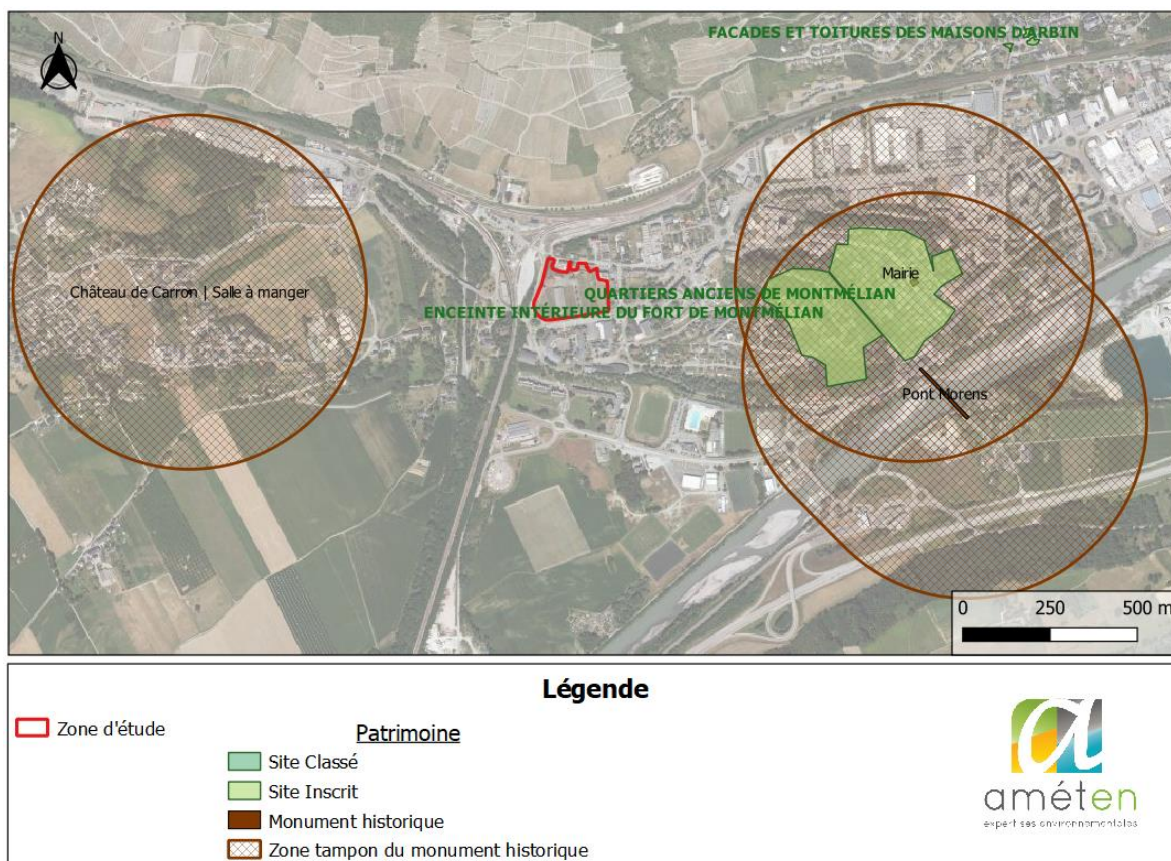


Figure 7 : Localisation du réseau hydrographique (Source : Améten 2022)

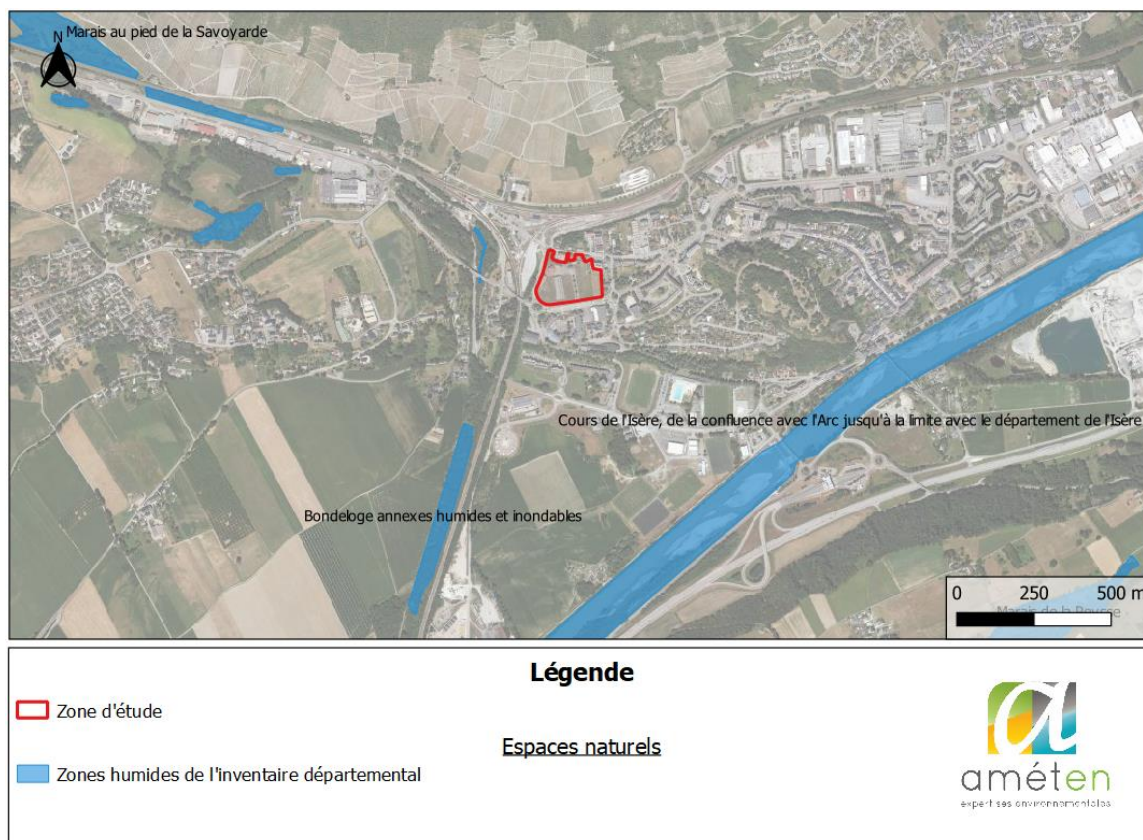


Figure 8 : Localisation des zonages des espaces naturels à proximité du projet (Source : Améten 2022)





**Figure 9 : Localisation des éléments du patrimoine aux abords du projet (Source : Amétén 2022)**



**Figure 10 : Localisation des humides de l'inventaire départemental aux abords du projet (Source : Amétén 2022)**



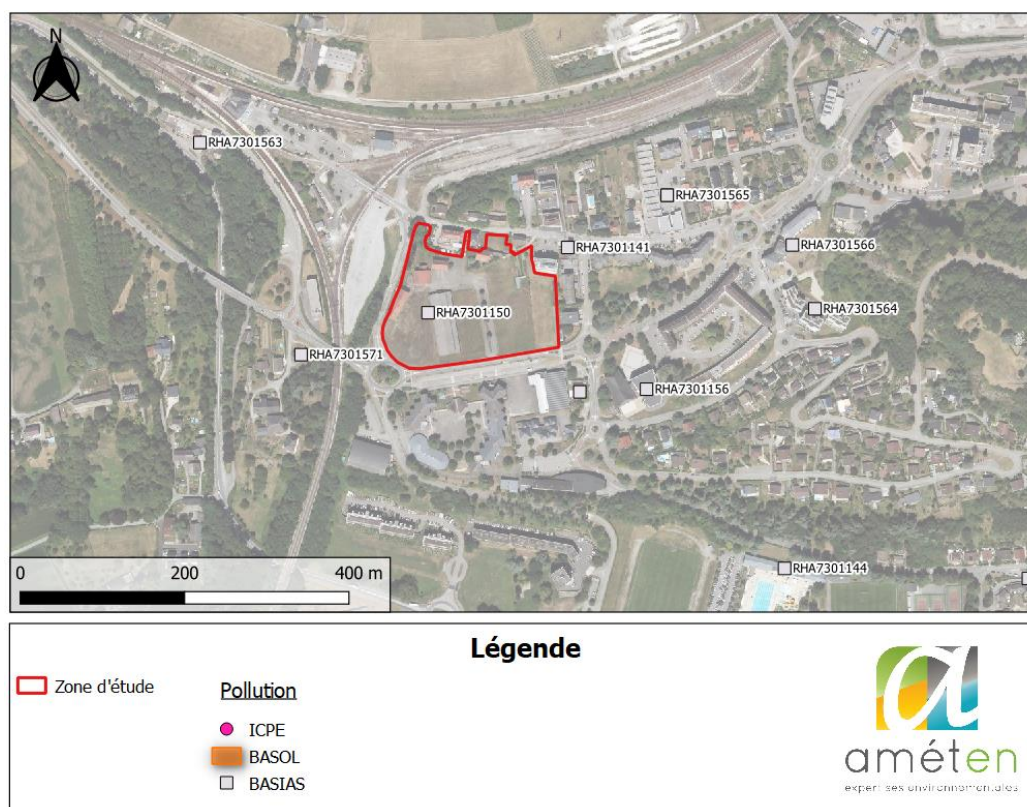


Figure 11 : Localisation des sites BASIAS, ICPE et BASOL aux abords de la zone d'étude (Source : Amétén 2022)

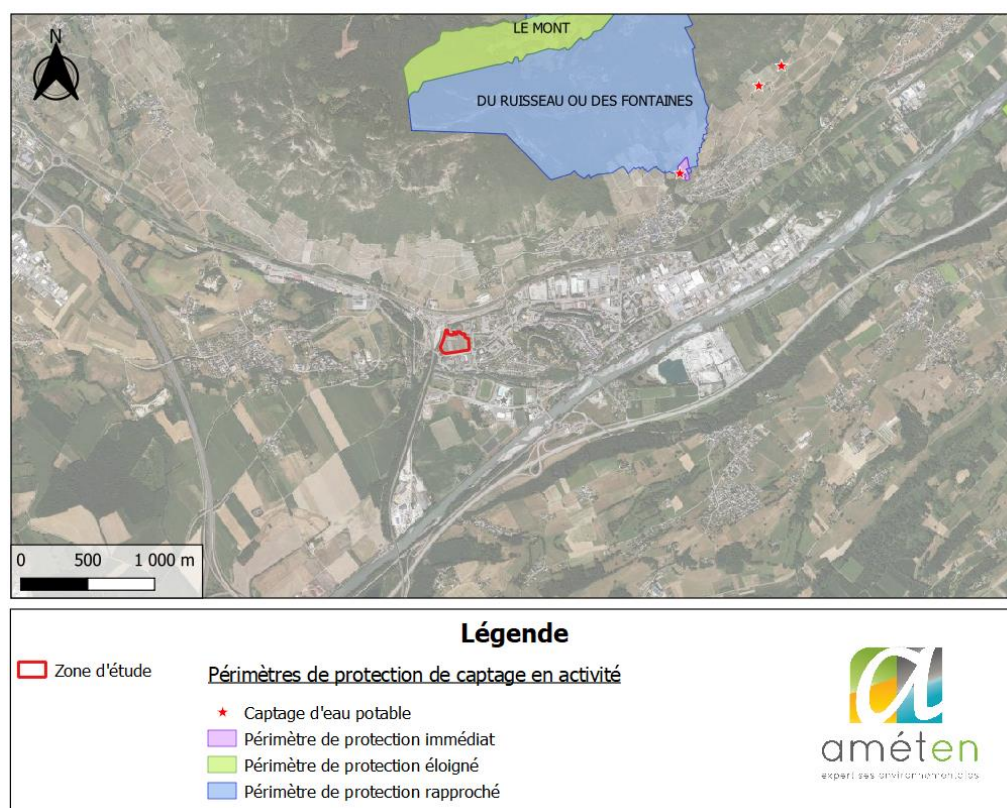


Figure 12 : Localisation des captages AEP / périmètres de protection (Source : Amétén 2022)



## 4 PRESENCE D'UN ANCIEN SITE POLLUE SUR LA ZONE D'ETUDE

---

Le site était occupé par 7 bâtiments (actuellement en cours de démolition), des zones en enrobé, engravillonnées et des espaces verts. Le site a accueilli la société anonyme DOMINICI FRERES, spécialisée dans la fabrication et l'affinage de fromages de gruyère. Celle-ci était recensée comme ICPE, pour la présence d'une citerne enterrée de 30 000 L de fioul depuis le 02/07/1965.

Le bureau d'étude AMETEN a été missionné au second semestre 2020, pour la réalisation d'un diagnostic environnemental du site ayant permis de mettre en évidence la présence sur une zone de composés organiques (hydrocarbures) et, dans une moindre mesure, inorganiques (métaux) dans les sols au niveau de différents secteurs du site.

De nouvelles investigations complémentaires ont été menées en février, puis en juillet 2021 dans le secteur de l'ancien atelier mécanique afin de circonscrire les limites de panaches de pollution en hydrocarbures, et de vérifier la présence d'un impact métallique plus au Nord du site. Un réseau piézométrique composé de 3 ouvrages (Pz1 à Pz3) a aussi été mis en place, puis 2 campagnes de prélèvements en hautes eaux (mars 2021) et en basses eaux (juin 2021) ont été réalisées.

Les investigations complémentaires ont permis de mettre en évidence les points suivants concernant la zone de pollution concentrée (ZPC) :

- ZONE DE POLLUTION CONCENTREE EN HYDROCARBURES : Des impacts concentrés en hydrocarbures principalement lourds, et dans une moindre mesure en hydrocarbures volatils, sont identifiés globalement dans les tranches profondes des sols allant de 2 jusqu'à 6 m de profondeur au niveau du bâtiment de l'atelier mécanique et de la cuve d'huiles usagées enterrée en extérieur. Ces impacts sont retrouvés dans les tranches superficielles, entre 0 et 2 m de profondeur, sur de plus petites surfaces. Le volume de ces impacts est estimé de l'ordre de 1 300 m<sup>3</sup>.
- L'absence d'impacts en hydrocarbures dans les eaux souterraines.



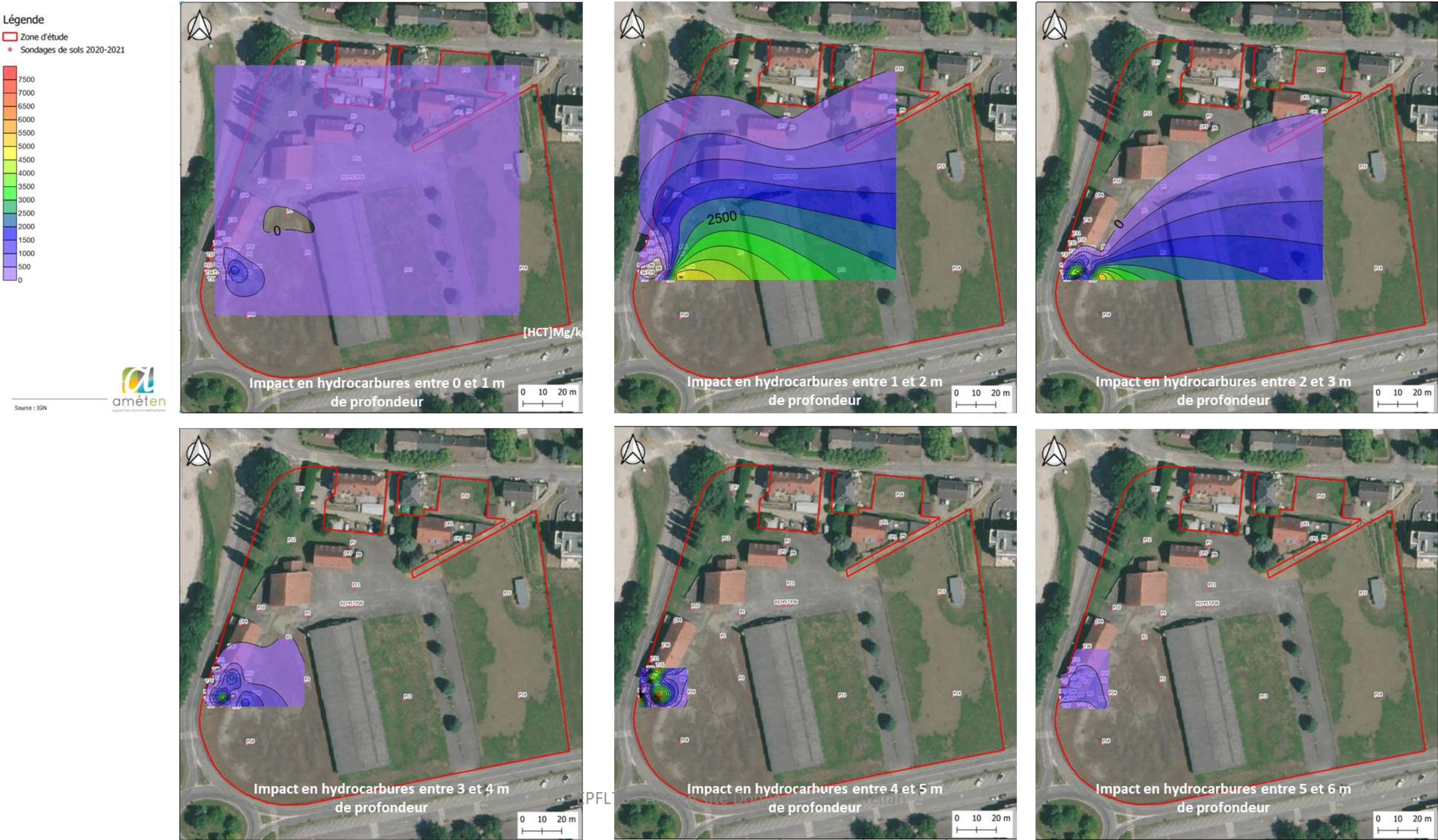


Figure 13 : Cartographie des impacts en hydrocarbures dans les sols pour 6 tranches de profondeur sur l'ensemble du site (Source : Amétén 2021)



**Deux scénarios de réhabilitation ont été étudiés :**

- **Scénario 1** : Evacuation hors site des matériaux impactés en HCT. Ces excavations devront concerner l'ensemble des matériaux caractérisés en tant que pollutions concentrées. La profondeur des excavations oscillera ainsi entre 0 à 6 mètres selon les secteurs concernés.

A l'issue de ces opérations, les fouilles devront être remblayées par des matériaux inertes dans le cadre du projet de requalification du site prévoyant l'aménagement d'un parking, sur une partie de la zone.

**Scénario 2** : ce scénario diffère du scénario 1 par le choix de la technique de traitement des matériaux impactés par des HCT. Alors que le scénario 1 prévoit une évacuation hors site en filière de type biocentre, le scénario 2 envisage un traitement biologique des matériaux sur site. **Ce scénario est tout à fait envisageable en raison des délais de réalisation du projet, et de la superficie du site.**

A ce jour, les travaux de dépollution n'ont pas été effectués sur le site mais devraient être programmés prochainement afin de débuter au début de l'année 2022. Les méthodes de dépollution n'ont pas été choisies.

## 5 CARACTÉRISTIQUES DE L'IMPACT POTENTIEL DU PROJET SUR L'ENVIRONNEMENT ET LA SANTÉ HUMAINE AU VU DES INFORMATIONS DISPONIBLES

L'évaluation des incidences prévisibles ou potentielles du projet sur l'environnement et la santé humaine s'évalue à partir de plusieurs critères suivants chaque thématique : *Exemple : perte de biodiversité, changement d'affectation des sols qui peut entraîner une altération du paysage et la rareté des biens, etc.*

L'objectif est d'identifier par expertise et de manière globale les éventuels effets du projet en intégrant déjà les critères d'analyse de l'article R122-5 du Code de l'environnement :

- Type d'effet : négatifs et positifs,
- Nature des effets : directs et indirects,
- Projection des effets : à court, moyen et long terme.

Le type d'effet prévisible est évalué par niveau pressenti d'incidences :

Niveau d'impact potentiel						
POSTIF	NUL ou NEGLIGEABLE	FAIBLE	MODERE	ASSEZ FORT	FORT	TRÈS FORT
	NON NOTABLE		NOTABLE			

La méthodologie complète est présentée en ANNEXE 1 (Impact prévisibles (IP)).

Les impacts potentiels du projet sur l'environnement et la santé humaine sont présentés dans le tableau et les cartes suivants.



Thématiques	Incidentes potentielles	Nature et importance	Niveau d'impact potentiel
Ressources	Engendre-t-il des prélèvements d'eau ?  Si oui, dans quel milieu ?	L'absence de prélèvement en eau ne peut pas être démontré compte tenu d'absence d'information sur la gestion de la phase de travaux.	-
	Impliquera-t-il des drainages / ou des modifications prévisibles des masses d'eau souterraines ?	Ce projet n'a pas vocation à drainer les eaux souterraines ou à modifier l'aspect quantitatif ou qualitatif des dites masses d'eau.  Lors de la phase chantier, une plus grande vigilance ainsi que des mesures de chantier spécifiques seront portées vis à vis des risques de pollution.	NUL
	Est-il excédentaire en matériaux ?	En l'état actuel du projet, le bilan « matériaux » n'a pas encore été réalisé.	-
	Est-il déficitaire en matériaux ?  Si oui, utilise-t-il les ressources naturelles du sol ou du sous-sol ?	En l'état actuel du projet, le bilan « matériaux » n'a pas encore été réalisé.	-
Milieu naturel	Est-il susceptible d'entraîner des perturbations, des dégradations, des destructions de la biodiversité existante : faune, flore, habitats, continuités écologiques ?	Le projet se situe sur une zone déjà partiellement imperméabilisée. La portion non imperméabilisée est défrichée et comporte des amas de déblais et de gravas dévégétalisés. Les seules espèces observées sont des espèces végétales pionnières et envahissantes sans intérêt écologique. Par ailleurs, la campagne de dépollution à venir et préalable à la réalisation du projet supprimera les rares espèces en présence de la zone d'étude. Il n'y donc aucun intérêt relatif à la faune, la flore et aux habitats sur la zone d'étude.	NUL
	Si le projet est situé dans ou à proximité d'un site Natura	Une relation fonctionnelle potentielle entre les habitats/espèces du site d'étude et les zones Natura 2000 recensées ne peut pas être totalement exclue. Toutefois, l'absence d'habitat d'intérêt sur la	FAIBLE

Thématiques	Incidentes potentielles	Nature et importance	Niveau d'impact potentiel
	2000, est-il susceptible d'avoir un impact sur un habitat / une espèce inscrit(e) au Formulaire Standard de Données du site ?	zone d'étude et son caractère de friche industrielle, entièrement remaniée récemment, dans un secteur urbanisé, n'est pas de nature à présager une incidence.	
	Est-il susceptible d'avoir des incidences sur les autres zones à sensibilité particulière énumérées au 5.2 du présent formulaire ?	Le projet envisagé n'est pas de nature à entraîner des incidences directes ou indirectes sur les autres zones à sensibilité particulière car aucune zone sensible n'est présente au droit du projet (zones humides, zone d'arrêté de protection de biotope, site classé et inscrit, patrimoine). Seule l'appartenance de la zone d'étude au périmètre du parc naturel du Massif des Bauges est à noter, cependant, son emplacement dans une zone déjà urbanisé et en partie imperméabilisé ne devrait pas provoquer d'incidences notable sur le PNR.	FAIBLE
	Engendre-t-il la consommation d'espaces naturels, agricoles, forestiers, maritimes ?	Aucun espace naturel, agricole, forestier et maritime ne se situe sur la zone d'étude.	NUL
Risques	Est-il concerné par des risques technologiques ?	D'après le DICRIM, la commune de Montmélian est concernée par un risque technologique de transport de matières dangereuses. Cependant, la zone du projet n'est pas concernée par ces risques au regard de sa localisation.	NÉGLIGEABLE
	Est-il concerné par des risques naturels ?	Malgré le PPR inondation en place pour la commune de Montmélian, le projet n'est pas concerné par le risque d'inondation.	NUL
	Engendre-t-il des risques sanitaires ? Est-il concerné par des risques sanitaires ?	Le projet n'engendre aucun risque sanitaire mais il est concerné par les risques sanitaires liés à la pollution concentrée des sols en hydrocarbures. Cependant, ces risques sanitaires devraient être réduits voire supprimés par les travaux de dépollution qui auront lieu au début de l'année 2022.	FORT
Nuisances	Engendre-t-il des déplacements/des trafics	Le projet consiste en la création de 202 logements et d'une crèche. De ce fait, la circulation devrait augmenter de façon notable dans le secteur du projet en prenant en compte les allers et retours effectués par les résidents chaque jour. Les flux seront donc essentiellement pendulaires, avec un flux sortant aux heures de pointe du matin et des flux de véhicules revenant sur la zone aux heures de pointes du soir. Ces flux pourront être compris entre 100 et 150 véhicules matins et soirs pour les	MODÉRÉ



Thématiques	Incidentes potentielles	Nature et importance	Niveau d'impact potentiel
		résidents et d'une vingtaine de véhicules pour la crèche. Par ailleurs, la présence de petits commerces ajoutera un flux continu de 50 à 100 véhicules par jour.	
	Est-il source de bruit ? Est-il concerné par des nuisances sonores ?	Le projet ne sera pas source de bruit car il s'agit principalement de logements. Cependant il est susceptible d'être concerné par des nuisances sonores par la présence de la voie ferrée à 50m de la limite ouest de la zone d'étude et du pôle multimodal à 250m au nord-ouest.	FAIBLE
	Engendre-t-il des odeurs ? Est-il concerné par des nuisances olfactives ?	En phase travaux, les engins/camions pourront émettre en périphérie proche des odeurs liées aux gaz d'échappement, cependant, la zone faisant déjà l'objet d'un fort trafic, le changement ne sera pas notable. En phase d'exploitation, il n'y aura pas plus d'odeurs que dans l'état actuel.	FAIBLE
	Engendre-t-il des vibrations ? Est-il concerné par des vibrations ?	L'augmentation du trafic et de l'affluence de véhicules lors de la phase des travaux avec les engins de chantier pourront causer plus de vibrations que d'ordinaire. L'augmentation potentielle du trafic en phase d'exploitation aura les mêmes effets. Cependant, ces incidences ne seront pas conséquentes.	FAIBLE
	Engendre-t-il des émissions lumineuses ? Est-il concerné par des émissions lumineuses ?	Lors de la phase d'exploitation, le projet engendrera de la lumière. Cependant, cette incidence est relativement faible du fait du contexte urbain de la zone d'étude.	NÉGLIGEABLE
Emissions	Engendre-t-il des rejets dans l'air ?	Durant la phase chantier, des polluants atmosphériques seront rejetés par les engins motorisés nécessaires au bon déroulement des opérations. Les volumes rejetés resteront limités en quantité et dans le temps. En phase exploitation, les rejets atmosphériques seront principalement liés à l'émission des véhicules des habitants et usagers du projet.	FAIBLE
	Engendre-t-il des rejets liquides ? Si oui, dans quel milieu ?	, la création de voies imperméabilisées entrainera la mise en place d'une gestion des eaux pluviales. Cette gestion respectera les prescriptions/recommandations du PLU de Montmélian ainsi que la faisabilité technique vis-à-vis des terrains concernés (coefficient de perméabilité à déterminer).	FAIBLE
	Engendre-t-il des effluents ?	Le programme sera source d'effluents de type eaux usées qui seront évacués par le réseau d'assainissement de la commune.	FAIBLE

Thématiques	Incidentes potentielles	Nature et importance	Niveau d'impact potentiel
	Engendre-t-il la production de déchets non dangereux, inertes, dangereux ?	Le programme se sera source de déchets ménagers qui seront traités dans le circuit des OM de la commune.	FAIBLE
Patrimoine / Cadre de vie / Population	Est-il susceptible de porter atteinte au patrimoine architectural, culturel, archéologique et paysager ?	Aucun élément du patrimoine architectural, culturel, archéologique ou paysager n'est présent sur le site ou à ses abords. Une covisibilité existe entre le projet et les monuments historiques les plus proches (Château de Carron à 900m à l'ouest, la Mairie et Pont Morens à 900m à l'est). Le projet en phase exploitation verra une modification paysagère de la zone d'étude : implantation de bâtiment en R+7, création d'un parc paysager  La phase travaux entraînera la présence d'engins et des équipes techniques.	FAIBLE
	Engendre-t-il des modifications sur les activités humaines (agriculture, sylviculture, urbanisme, aménagements), notamment l'usage du sol ?	La zone concernée par le projet est actuellement constituée en partie d'une friche et d'un terrain enherbé avec un hangar. L'usage de cette zone va donc être modifié pour accueillir des logements.	FAIBLE

**Tableau 3 : Caractéristiques de l'impact potentiel du projet sur l'environnement et la santé humaine (Source : Améten 2022)**



## **6 DESCRIPTION, LE CAS ÉCHÉANT, DES MESURES ET DES CARACTÉRISTIQUES DU PROJET DESTINÉES À ÉVITER OU RÉDUIRE LES EFFETS NÉGATIFS NOTABLES DU PROJET SUR L'ENVIRONNEMENT OU LA SANTÉ HUMAINE**

---

Compte tenu de la nature anthropisée des emprises de chantier, il n'apparaît pas nécessaire de proposer des mesures particulières en faveur de l'environnement autres que les bonnes pratiques de chantier, classiquement suivies pour ce type d'opération situé à proximité de milieu sensible (ZNIEFF, Natura 2000, PNR des Bauges, etc.).

La gestion des eaux pluviales fera l'objet d'un traitement dans le respect des prescriptions du PLU de la commune et des doctrines nationales favorisant l'infiltration dans le milieu naturel. Le projet fera par ailleurs l'objet d'un dossier au titre de la loi sur l'eau.

## 7 ANNEXES

### **ANNEXE 1 - Méthodologie et critère d'évaluation**

#### **Méthodologie et critère d'évaluation**

##### **Évaluation des enjeux environnementaux (EE)**

Un espace, une ressource, un bien, une fonction sont porteurs d'enjeux lorsqu'ils présentent, pour un territoire, une valeur au regard de préoccupations environnementales, patrimoniales, culturelles, etc. ou lorsque conditionnement l'existence, le bon fonctionnement, l'équilibre, le dynamique et l'avenir de ce territoire. L'enjeu est indépendant de la nature du projet, il se rattache au territoire. L'enjeu environnemental s'appuie aussi sur la sensibilité environnementale (SE) de la zone susceptible d'être affectée.

La hiérarchisation des enjeux environnementaux (EE) est définie en fonction de 5 niveaux aboutissant à la représentation notamment à une cartographie des enjeux de la zone d'étude.

<b>ENJEUX TRÈS FORTS</b>
<b>ENJEUX FORTS</b>
<b>ENJEUX MODÉRÉS</b>
<b>ENJEUX FAIBLES</b>
<b>ENJEUX NUL</b>

L'évaluation globale permet ensuite de classer et hiérarchiser les enjeux environnementaux. Une attention particulière est apportée aux enjeux identifiés comme majeurs pour le projet et le territoire. En effet, la pondération finale tient compte de l'intérêt global du territoire:

- dans son environnement,
- dans son rôle d'intérêt à la population,
- dans son rôle économique,
- et dans la protection de la santé humaine.

On retrouvera ainsi :

- des **enjeux majeurs** pour des thématiques environnementales d'une grande sensibilité pour ce territoire, soumises à de nombreuses pressions et sur lesquelles le projet est susceptible d'avoir des incidences importantes ;
- des **enjeux importants** pour des thématiques environnementales un peu moins sensibles, pour lesquelles les pressions actuelles sont plus limitées et sur lesquelles le projet étudié est susceptible d'avoir des incidences importantes ou alors des thématiques environnementales très sensibles, mais sur lesquelles le projet étudié est moins susceptible d'avoir des incidences importantes ;



- une **absence d'enjeu** pour des thématiques très sensibles, mais pour lesquelles le projet étudié n'est pas susceptible d'avoir des incidences. Celles-ci sont étudiées en termes de thématique avoisinante, mais le manque de lien avec le projet doit permettre de conclure sur le niveau de faiblesse de l'enjeu ;
- une **absence d'enjeu** pour des thématiques non sensibles et/ou subissant globalement peu de pressions.

Cette hiérarchisation et spatialisation permet une lecture intuitive et objective des enjeux du territoire pour orienter in fine la conception du projet vers les secteurs de moindre enjeu et un projet de moindre impact.

### **Évaluation des incidences prévisibles ou potentielles (IP) du projet sur l'environnement et la santé humaine**

L'évaluation des incidences prévisibles du projet sur l'environnement et la santé humaine s'évalue à partir de plusieurs critères suivants chaque thématique.

L'objectif est d'identifier par expertise et de manière globale les éventuels effets du projet en intégrant déjà les critères d'analyse de l'article R122-5 du Code de l'environnement :

- Type d'effet : négatifs et positifs,
- Nature des effets : directs et indirects,
- Projection des effets : à court, moyen et long terme.

Le type d'effet prévisible est évalué par niveau pressenti d'incidences :

NUL ou NÉGLIGEABLE	FAIBLE	MODÉRÉ	ASSEZ FORT	FORT	TRÈS FORT
--------------------	--------	--------	------------	------	-----------

### **Les mesures : éviter, réduire et accompagner intégrées au projet**

L'évaluation des incidences prévisibles conduit à proposer, différentes mesures visant à éviter, réduire, ou accompagner les effets négatifs pressentis du projet sur l'environnement, qui devront être adaptées en fonction de la sensibilité des milieux et des possibilités laissées par le projet. En effet, la doctrine ERC (« Éviter, Réduire et Compenser ») a été appliquée afin d'éviter et réduire les impacts sur l'environnement dès la conception.

Les opérations que nous proposons se déclinent en 3 types de mesures : d'évitement, de réduction et d'accompagnement.

#### Mesures d'évitement

Il s'agit de définir le projet de "moindre impact" possible :

- Choix du site d'implantation : ce choix est généralement fondé sur le porté à connaissance des différents zonages : ZNIEFF, ZICO, Natura 2000, APPB... Ce choix du site d'implantation fait partie des recherches d'alternatives ;
- Adaptation du projet : dès les premiers inventaires écologiques, le projet peut être redéfini et adapté afin d'éviter des stations d'espèces protégées ou des milieux sensibles. Ces mesures sont les mesures d'évitement à proprement parler ;
- Définition du projet : des mesures techniques peuvent permettent d'éviter certains impacts, il s'agit toutefois généralement de mesures de réduction.

#### Mesures de réduction

Il s'agit de mesures destinées à minimiser les impacts. Elles interviennent dans la définition du projet :

- choix techniques : non-utilisation de produits phytosanitaires...
- périodes d'intervention : éviter les interventions en période de reproduction ou de migration...
- conduite du chantier : respect des emplacements, utilisation de matériel adapté, lavage des engins, suivi de la réalisation de la remise en état...

#### Mesures d'accompagnement

Diverses mesures bénéfiques pour l'environnement peuvent être mises en place sans entrer dans le classement précédent.